

STANDARDY OCHRONY MAŁOLETNICH

SZKOŁA PODSTAWOWA NR 5 IM. J. H. DERDOWSKIEGO W CHOJNICACH
ROK SZKOLNY 2023/2024

Spis treści

Wprowadzenie	3
Objaśnienie terminów	3
Wskaźniki realizacji Standardów Ochrony Małoletnich	5
Rozpoznawanie i reagowanie na czynniki ryzyka krzywdzenia dzieci	8
Zasady bezpiecznej rekrutacji pracowników	8
Zasady bezpiecznej relacji pracownik-dziecko	9
Komunikacja i działania z dziećmi	10
Kontakt fizyczny z dziećmi	10
Kontakty poza godzinami pracy	11
Bezpieczeństwo w relacjach personel-dziecko - online	11
Zasady bezpiecznego korzystania z Internetu i mediów elektronicznych	12
Korzystanie z telefonów komórkowych na terenie placówki	12
Dostęp do Internetu na terenie placówki	12
Zasady ochrony wizerunku i danych osobowych dzieci	13
Jak rozpoznać przemoc wobec dziecka ?	15
Procedury	21
Procedury interwencji w przypadku krzywdzenia dziecka	21
Procedura postępowania w przypadku krzywdzenia dziecka przez osobę ze środowiska rodzinnego (rodzic/prawny opiekun):	22
Procedura interwencji w sytuacji krzywdzenia dziecka w szkole przez pracownika jednostki:	23
Procedura interwencji w sytuacji krzywdzenia dziecka w szkole przez rówieśników:	24
Procedura postępowania wobec ucznia, który stał się ofiarą czynu karalnego:	24
Procedura Niebieskiej Karty	25
Procedury dotyczące składania zawiadomień o podejrzeniu popełnienia przestępstwa na szkodę małoletniego oraz zawiadamiania sądu opiekuńczego. .	26
Zasady ustalania Planu wsparcia małoletniemu po ujawnieniu krzywdzenia:	26
Ważne telefony i adresy	29
Monitoring stosowania Standardów Ochrony Małoletnich	31
Szczegółowe zasady udostępniania personelowi, małoletnim i ich rodzicom/opiekunom prawnym polityki do jej zaznajomienia i stosowania	32
Przepisy końcowe	32
Załącznik nr 1 – Karta interwencji	33
Załącznik nr 2 Plan wsparcia ucznia - wzór	35

Załącznik nr 3 – Oświadczenie o niekaralności i zobowiązaniu do przestrzegania podstawowych zasad ochrony dzieci	36
Załącznik nr 4 – Monitoring Standardów Ochrony Małoletnich - ankieta	37
Załącznik nr 5 Wskaźniki do oceny wdrożenia i stosowania Standardów Ochrony Małoletnich	38

Wprowadzenie

Naczelną i niepodważalną zasadą wszystkich działań podejmowanych przez pracowników Szkoły Podstawowej nr 5 im. Jarosza Hieronima Derdowskiego w Chojnicach jest działanie dla dobra dziecka i w jego najlepszym interesie, poprzez wspieranie go w rozwoju i rozpoznawanie jego potrzeb. Mając na uwadze, że dziecko wymaga szczególnej opieki i troski, w tym właściwej ochrony przed krzywdzeniem, został stworzony niniejszy dokument. Niniejszy dokument skierowany jest do pracowników szkoły (pedagogicznych, niepedagogicznych, praktykantów, wolontariuszy, stażystów) oraz rodziców. Dokument został zredagowany, by zyskać poczucie pewności, że nasza szkoła zawsze będzie podejmowała wszelkie możliwe działania, aby zapobiegać krzywdzeniu dzieci.

Wewnętrzne procedury regulujące ochronę dziecka przed przemocą są zgodne z obowiązującymi w naszej szkole dokumentami: Statut Szkoły, Szkolnym Programem Wychowawczo-Profilaktycznym, Polityką bezpieczeństwa przetwarzania danych osobowych oraz obowiązującymi przepisami prawa:

- o Ustawa z 28 lipca 2023 r. o zmianie ustawy – Kodeks rodzinny i opiekuńczy oraz niektórych innych ustaw (Dz.U. z 2023 r. poz. 1606) – art. 7 pkt 6.
- o [Ustawa z 13 maja 2016 r. o przeciwdziałaniu zagrożeniom przestępczością na tle seksualnym \(Dz.U. z 2023 r. poz. 1304 ze zm.\) – art. 22b, art. 22c.](#)
- o [Ustawa z 14 grudnia 2016 r. Prawo oświatowe \(tekst jedn.: Dz.U. z 2023 r. poz. 900 ze zm.\) – art. 2 pkt 1–8, art. 99 pkt 4, art. 26.](#)
- o [Ustawa z 6 czerwca 1997 r. Kodeks karny \(tekst jedn.: Dz.U. z 2022 r. poz. 1138 ze zm.\) - art. 266 § 1 i 2.](#)
- o [Rozporządzenie Parlamentu Europejskiego i Rady \(UE\) 2016/679 z 27 kwietnia 2016 r. w sprawie ochrony osób fizycznych w związku z przetwarzaniem danych osobowych i swobodnego przepływu takich danych oraz uchylenia dyrektywy 95/46/WE \(ogólne rozporządzenie o ochronie danych\) \(Dz.U. UE. L. z 2016 r. Nr 119, str. 1 ze zm.\).](#)

Znaczące znaczenie przy ustalaniu Standardów Ochrony Małoletnich miały następujące poradniki:

- o „Standardy ochrony dzieci w żłobkach i placówkach oświatowych” – FDDS;
- o „Przemoc wobec dziecka” – ORE;
- o „Procedury postępowania w sytuacjach kryzysowych oraz zagrożenia zdrowia i życia. Aktualne wytyczne dla placówek oświatowych” – FORUM.

Dokument ten reguluje procedury ochrony dzieci przed krzywdzeniem, rozpoznawanie i reagowanie na niepokojące sytuację w określony procedurami sposób postępowania.

Objaśnienie terminów

1. Szkoła Podstawowa nr 5 im. Jarosza Hieronima Derdowskiego zwana dalej **szkołą**.
2. **Pracownikiem szkoły** jest osoba zatrudniona na podstawie umowy o pracę lub umowy zlecenia.

3. **Dzieckiem** w świetle polskiego prawa jest każda istota ludzka od poczęcia aż do osiągnięcia pełnoletności (tj. do ukończenia 18 roku życia).
4. **Opiekunem dziecka** jest osoba uprawniona do reprezentacji dziecka, w szczególności jego przedstawiciel ustawowy (rodzic, opiekun prawny) lub inna osoba uprawniona do reprezentacji na podstawie przepisów szczególnych lub orzeczenia sądu (w tym rodzina zastępcza).
5. **Inna osoba** - osoba nie będąca pracownikiem szkoły, ani opiekunem dziecka.
6. Wyrażenie zgody przez opiekuna dziecka rozumie się jako zgodę co najmniej jednego z opiekunów. W przypadku braku porozumienia między opiekunami dziecka należy poinformować ich o konieczności rozstrzygnięcia sprawy przez sąd.
7. Przez krzywdzenie dziecka należy rozumieć popełnienie czynu zabronionego wpływającego na szkodę dziecka przez jakąkolwiek osobę, w tym:
 - a. pracownika Placówki,
 - b. jego opiekunów,
 - c. rówieśników.

Krzywdzeniem jest:

Przemoc fizyczna – jest to celowe uszkodzenie ciała, zadawanie bólu lub groźba uszkodzenia ciała. Skutkiem przemocy fizycznej mogą być złamania, siniaki, rany cięte, poparzenia, obrażenia wewnętrzne.

Przemoc emocjonalna – to powtarzające się poniżanie, upokarzanie i ośmieszanie dziecka, wciąganie dziecka w konflikt osób dorosłych, manipulowanie nim, brak odpowiedniego wsparcia, uwagi i miłości, stawianie dziecku wymagań i oczekiwań, którym nie jest ono w stanie sprostać.

Przemoc seksualna – to angażowanie dziecka w aktywność seksualną przez osobę dorosłą. Wykorzystywanie seksualne odnosi się do zachowań z kontaktem fizycznym (np. dotykanie dziecka, współżycie z dzieckiem) oraz zachowania bez kontaktu fizycznego (np. pokazywanie dziecku materiałów pornograficznych, podglądanie, ekshibicjonizm). Przemoc ta może być jednorazowym incydem lub powtarzać się przez dłuższy czas.

Zaniedbywanie – to niezaspokajanie podstawowych potrzeb materialnych i emocjonalnych dziecka przez rodzica lub opiekuna prawnego, nie zapewnienie mu bezpieczeństwa, odpowiedniego jedzenia, ubrań, schronienia, opieki medycznej, bezpieczeństwa, brak nadzoru w czasie wolnym oraz odpowiedniej opieki podczas wypełniania obowiązku szkolnego.

7. Osoba odpowiedzialna za Standardy Ochrony Małoletnich, zwane dalej Standardami- wyznaczony przez dyrektora pracownik sprawujący nadzór nad ich realizacją.

8. Osoba odpowiedzialna za Internet to wyznaczony przez dyrektora szkoły pracownik, sprawujący nadzór nad korzystaniem z Internetu oraz nad bezpieczeństwem dzieci w Internecie.

9. Danymi osobowymi dziecka jest każda informacja umożliwiająca identyfikację dziecka.

10. Zespół interdyscyplinarny - to zespół powoływany przez władze samorządowe (wójta, burmistrza) w ramach realizowania przedsięwzięć na rzecz przeciwdziałania przemocy w rodzinie.

Wskaźniki realizacji Standardów Ochrony Małoletnich

Standard 1.

Szkoła Podstawowa nr 5 im. Jarosza Hieronima Derdowskiego w Chojnicach ustanowiła i wprowadziła w życie Standardy Ochrony Małoletnich przed krzywdzeniem i zapewnienia im bezpieczeństwa.

1. Szkołą ustanowiła **Standardy Ochrony Małoletnich**, zwane dalej **standardami**, w których zostały zapisane zasady mające zapewnić dzieciom ochronę przed krzywdzeniem.
2. Standardy **obowiązują wszystkich** pracowników szkoły.
3. Standardy obejmują następujące zagadnienia:
 - **zasady zapewniające bezpieczne relacje** między dziećmi a pracownikami, w szczególności zachowania niedozwolone wobec dzieci i młodzieży;
 - **procedury interwencji**, które określają, jakie działania należy podjąć, jeśli pojawią się sygnały wskazujące na krzywdzenie dziecka lub na zagrożenie jego bezpieczeństwa ze strony osób obcych, członków rodziny lub pracowników szkoły;
 - **procedury i osoby odpowiedzialne do składania zawiadomień** o podejrzeniu popełnienia przestępstwa na szkodę małoletniego oraz zawiadamiania sądu opiekuńczego;
 - **zasady ustalania planu wsparcia** małoletniego po ujawnieniu krzywdzenia;
 - **zasady korzystania** z urządzeń elektronicznych z dostępem do Internetu;
 - **procedury** ochrony dzieci przed szkodliwymi treściami oraz utrwalonymi w innej formie wraz z wyznaczeniem **osób odpowiedzialnych za bezpieczeństwo sieci komputerowej** w placówce.

Dyrektor szkoły wyznaczył **osoby odpowiedzialne za monitorowanie realizacji Standardów Ochrony Małoletnich.**

Wskaźniki realizacji standardu:

1. *Dokument Standardów Ochrony Małoletnich jest ustanowiony w szkole.*

Standard 2.

Placówka monitoruje swoich pracowników w celu zapobiegania krzywdzeniu dzieci.

1. W zasadach rekrutacji i zatrudniania pracowników w szkole przewidziany jest obowiązek składania przez pracownika **oświadczenia** o niekaralności za przestępstwa seksualne (rozd. XXV k.k.) oraz przestępstwa z użyciem przemocy na szkodę małoletniego.
2. W przypadkach podejrzeń zagrożenia bezpieczeństwa lub krzywdzenia dziecka ze strony pracowników szkoły zawsze podejmowane są działania określone w Standardach.

Wskaźniki realizacji standardu:

1. Oświadczenie dyrektora szkoły o złożeniu oświadczeń przez pracowników szkoły.

Standard 3.

Szkoła zapewnia swoim pracownikom edukację w zakresie ochrony dzieci przed krzywdzeniem i pomocy dzieciom w sytuacjach zagrożenia.

1. Rozpoczynając pracę w szkole, wszyscy pracownicy zapoznają się, co potwierdzają podpisem, z **obowiązującymi w placówce Standardami**.
2. Wszyscy pracownicy szkoły są przeszkoleni w zakresie **rozpoznawania symptomów krzywdzenia dzieci i właściwego reagowania** na nie. O formie szkolenia decyduje szkoła (e-learning, szkolenie wewnętrzne, szkolenie zewnętrzne).
3. Specjaliści i nauczyciele zatrudnieni w placówce mają wiedzę w zakresie **metod i narzędzi edukacji dzieci** nt. unikania zagrożeń przemocą, w tym w Internecie.
4. Specjaliści i nauczyciele zatrudnieni w placówce mają wiedzę w zakresie **metod i narzędzi edukacji rodziców** nt. (1) wychowania dzieci bez przemocy oraz (2) ochrony dzieci przed przemocą i wykorzystywaniem, (3) ochrony dzieci przed zagrożeniami w Internecie. Przekazują tę wiedzę rodzicom podczas zebrań z rodzicami, konsultacji oraz drogą elektroniczną przez dziennik.

Wskaźniki realizacji standardu:

1. Wszyscy pracownicy zostali przeszkoleni i posiadają niezbędną wiedzę w zakresie rozpoznawania symptomów krzywdzenia dzieci, reagowania na nie. Znają Standardy Ochrony Małoletnich obowiązujące w szkole.
2. Specjaliści i nauczyciele znają metody i narzędzia edukacji dzieci, dysponują scenariuszami zajęć, materiałami edukacyjnymi dla dzieci z różnych grup wiekowych.
3. Specjaliści i nauczyciele znają metody i narzędzia edukacji rodziców w zakresie (1) wychowania dzieci bez przemocy, (2) ochrony dzieci przed przemocą i wykorzystywaniem oraz (3) ochrony dzieci przed zagrożeniami w Internecie. Dysponują scenariuszami zajęć, materiałami edukacyjnymi dla rodziców.
4. Rodzicom/opiekunom prawnym została przekazana wiedza w zakresie ochrony dzieci przed przemocą, przed zagrożeniami w Internecie.
5. Rodzice/opiekunowie prawni znają Standardy Ochrony Małoletnich obowiązujące w szkole.

Standard 4

Szkoła oferuje dzieciom edukację w zakresie praw dziecka oraz ochrony przed zagrożeniami przemocą i wykorzystywaniem

1. W szkole organizowane są **zajęcia edukacyjne dla dzieci** w zakresie: praw dziecka oraz ochrony przed przemocą, w tym w Internecie.

2. W szkole dostępne są **materiały edukacyjne dla dzieci** w zakresie: praw dziecka oraz ochrony przed zagrożeniami przemocą, w tym w Internecie.

Wskaźniki realizacji standardu:

1. W każdej klasie/grupie zostały przeprowadzone takie zajęcia nt.(1) ochrony przed przemocą i wykorzystywaniem. (2) unikania zagrożeń w Internecie - w wymiarze co najmniej godziny lekcyjnej.
2. W szkole, w miejscach dostępnych dla dzieci wywieszono są informacje nt. (1) praw dziecka, (2) zasad ochrony przed przemocą i wykorzystywaniem, (3) zasad bezpieczeństwa w Internecie.
3. Specjaliści dysponują materiałami edukacyjnymi dla dzieci (ulotki, broszury, książki). Nauczyciele i dzieci są poinformowani o dostępności tych materiałów.
4. Dzieci znają Standardy Ochrony Małoletnich (treści ich dotyczące).

Standard 5.

Szkoła zapewnia dostępność do informacji na temat możliwości uzyskania pomocy w sytuacjach krzywdzenia dziecka lub zagrożenia dziecka przemocą czy wykorzystywaniem.

1. Pracownicy szkoły i rodzice mają **łatwy dostęp do danych kontaktowych placówek i instytucji zajmujących się ochroną dzieci** i zapewniających pomoc i opiekę w nagłych wypadkach.
2. Dzieci otrzymują informacje do kogo i gdzie mogą się zwrócić o pomoc i radę w wypadku krzywdzenia, wykorzystywania. W szczególności powszechnie dostępna jest informacja o **anonimowych telefonach zaufania dla dzieci**.

Wskaźniki realizacji standardu:

1. Dostępność takich informacji w pokoju nauczycielskim, w gabinetach specjalistów oraz na stronie internetowej placówki.
2. W szkole, w miejscach dostępnych dla dzieci wywieszono są (1) informacje nt. numerów bezpłatnych telefonów zaufania dla dzieci i młodzieży, (2) informacje, jak szukać pomocy w przypadku krzywdzenia.

Standard 6.

Szkoła monitoruje i okresowo weryfikuje zgodność prowadzonych działań z przyjętymi Standardami.

1. Przyjęte Standardy są monitorowane i **weryfikowane** - przynajmniej raz na dwa lata.
2. Wyznaczone są osoby odpowiedzialne za monitoring i weryfikację Standardów w szkole.
3. W ramach monitoringu Standardów osoby odpowiedzialne w szkole **konsultują się z dziećmi i z ich rodzicami/opiekunami**

Wskaźniki realizacji standardu:

1. Co dwa lata opracowane jest sprawozdanie z realizacji Standardów Ochrony Małoletnich w szkole.

Rozpoznawanie i reagowanie na czynniki ryzyka krzywdzenia dzieci

1. Pracownicy szkoły posiadają wiedzę i w ramach wykonywanych obowiązków zwracają uwagę na czynniki ryzyka i symptomy krzywdzenia dzieci.
2. W przypadku zidentyfikowania czynników ryzyka pracownicy szkoły przekazują informacje wychowawcy oddziału/klasy, który podejmuje rozmowę z rodzicami, przekazując informacje na temat dostępnej oferty wsparcia i motywuje ich do szukania dla siebie pomocy.
3. Wychowawcy monitorują sytuację i dobrostan dziecka.
4. Pracownicy znają i stosują zasady bezpiecznych relacji pracownik–dziecko ustalone w szkole.
5. Rekrutacja pracowników szkoły odbywa się zgodnie z zasadami bezpiecznej rekrutacji pracowników.

Zasady bezpiecznej rekrutacji pracowników

Zasady bezpiecznej rekrutacji pracowników w Szkole Podstawowej nr 5 im. Jarosza Hieronima Derdowskiego w Chojnicach.

1. Przed nawiązaniem z osobą stosunku pracy lub przed dopuszczeniem osoby do innej działalności związanej z edukacją, wypoczynkiem, uprawianiem sportu lub realizacją innych zainteresowań przez małoletnich, lub z opieką nad nimi dyrektor uzyskuje informacje, czy dane tej osoby są zamieszczone w Rejestrze z dostępem ograniczonym lub w Rejestrze osób, w stosunku do których Państwowa Komisja do spraw przeciwdziałania wykorzystaniu seksualnemu małoletnich poniżej lat 15 wydała postanowienie o wpisie danych w Rejestrze (Rejestr Sprawców Przestępstw na Tle Seksualnym).
2. Osoba, o której mowa w ust. 1, przedkłada Dyrektorowi informację z Krajowego Rejestru Karnego w zakresie przestępstw określonych w rozdziale XIX i XXV Kodeksu karnego, w art. 189a i art. 207 Kodeksu karnego oraz w ustawie z dnia 29 lipca 2005 r. o przeciwdziałaniu narkomanii (Dz. U. z 2023 r. poz. 172 oraz z 2022 r. poz. 2600), lub za odpowiadające tym przestępstwom czyny zabronione określone w przepisach prawa obcego oraz przedkłada oświadczenie o niekaralności i zobowiązaniu do przestrzegania podstawowych zasad ochrony dzieci – Załącznik nr 3.
3. Osoba, o której mowa w ust. 1, posiadająca obywatelstwo innego państwa niż Rzeczpospolita Polska, ponadto przedkłada pracodawcy lub innemu organizatorowi informację z rejestru karnego państwa, którego jest obywatelem, uzyskiwaną do celów działalności zawodowej lub wolontariackiej związanej z kontaktami z dziećmi.
4. Informacje, o których mowa w ust. 2, dyrektor utrzuwa w formie wydruku i załącza do akt osobowych pracownika albo dokumentacji dotyczącej osoby dopuszczonej do działalności związanej z edukacją, wypoczynkiem, uprawianiem sportu lub realizacją innych zainteresowań przez małoletnich, lub z opieką nad nimi.
5. Wykonanie obowiązków, o których mowa w ust. 1–4, nie jest wymagane przed dopuszczeniem do działalności związanej z wychowaniem, edukacją, wypoczynkiem, leczeniem, świadczeniem porad psychologicznych, rozwojem

duchowym, uprawianiem sportu lub realizacją innych zainteresowań przez małoletnich, lub z opieką nad nimi, członka rodziny małoletniego, lub osoby znanej osobiście rodzicowi małoletniego albo przedstawicielowi ustawowemu małoletniego, gdy jest ona wykonywana w stosunku do małoletniego dziecka, którego rodzic albo przedstawiciel ustawowy są dopuszczającymi do działalności.

6. Przez członka rodziny, o którym mowa w ust. 5, należy rozumieć osobę spokrewnioną albo osobę niespokrewnioną, pozostającą w faktycznym związku oraz wspólnie zamieszkującą i gospodarującą.
7. Wykonanie obowiązków, o których mowa w ust. 1–4, nie jest wymagane przed dopuszczeniem do działalności związanej z wychowaniem, edukacją, wypoczynkiem lub z opieką nad nimi, aktorów, muzyków czy innych osób, które będą wykonywać usługi na rzecz szkoły, o ile osoby te nie będą miały osobistego, bezpośredniego kontaktu z małoletnimi.

Zasady bezpiecznej relacji pracownik-dziecko

Zasady bezpiecznych relacji pracowników z dziećmi obowiązują wszystkich pracowników szkoły. Pracownicy szkoły działają w sposób otwarty i przejrzysty dla innych. W relacjach z uczniami cechuje ich: życzliwość, wyrozumiałość i cierpliwość, a także obiektywizm, sprawiedliwość i bezinteresowność w traktowaniu i ocenie każdego ucznia bez względu na okoliczności, a jednocześnie stanowczość i konsekwencja w stosowaniu ustalonych kryteriów wymagań.

1. Pracownik szkoły:

- a) szanuje godność ucznia jako osoby: akceptuje go, uznaje jego prawa, rozwija samodzielność myślenia i refleksyjność oraz pozwala mu wyrażać własne poglądy,
- b) pamięta, że pierwszymi i głównymi wychowawcami dzieci są rodzice lub opiekunowie prawni, szanuje ich prawa oraz wspomaga w procesie wychowania,
- c) traktuje indywidualnie każde dziecko, starając się rozumieć jego potrzeby i wspomagać jego możliwości,
- d) poprzez działania pedagogiczne i własną postawę, wspomaga ucznia w procesie integralnego rozwoju i doskonalenia oraz czyni go współuczestnikiem i współtwórcą tego procesu,
- e) wychowuje ucznia w duchu odpowiedzialności za własne czyny i ponoszenia konsekwencji dokonanych wyborów,
- f) uczy zasad kultury osobistej oraz wpływa na kształtowanie postaw prorodzinnych ucznia,
- g) wychowuje swoich uczniów w duchu współdziałania i współżycia w grupie, ucząc jednocześnie poszanowania zasad szlachetnego współzawodnictwa.

Komunikacja i działania z dziećmi

1. Należy słuchać uważnie dzieci i udzielać im odpowiedzi adekwatnych do ich wieku i danej sytuacji.
2. Nie wolno zawstydzać, upokarzać, lekceważyć i obrażać dziecka. Nie wolno krzyżeć na dziecko w sytuacji innej niż wynikająca z bezpieczeństwa dziecka lub innych dzieci.
3. Nie wolno ujawniać informacji wrażliwych dotyczących dziecka wobec osób nieuprawnionych, w tym wobec innych dzieci. Obejmuje to wizerunek dziecka, informacje o jego/jej sytuacji rodzinnej, ekonomicznej, medycznej, opiekuńczej i prawnej.
4. Podejmując decyzje dotyczące dziecka, należy je o tym poinformować.
5. Należy szanować prawo dziecka do prywatności. Jeśli konieczne jest odstępnie od zasady poufności, aby chronić dziecko, należy mu to jak najszybciej wyjaśnić.
6. Jeśli pojawi się konieczność porozmawiania z dzieckiem na osobności, należy zostawić uchylone drzwi do pomieszczenia i zadbać, aby być w zasięgu wzroku innych. Można też poprosić drugiego pracownika o obecność podczas takiej rozmowy.
7. Nie wolno zachowywać się w obecności dzieci w sposób niestosowny. Obejmuje to używanie wulgarnych słów, gestów i żartów, czynienie obraźliwych uwag oraz wykorzystywanie wobec dziecka relacji władzy lub przewagi fizycznej (zastraszanie, przymuszanie, groźby).
8. Należy unikać faworyzowania dzieci
9. Nie wolno utrwalać wizerunku dziecka (filmowanie, nagrywanie głosu, fotografowanie) dla potrzeb prywatnych. Dotyczy to także umożliwienia osobom trzecim utrwalenia wizerunków dzieci, jeśli dyrekcja nie została o tym poinformowana, nie wyraziła na to zgody i nie uzyskała zgód rodziców/opiekunów prawnych oraz samych dzieci.
10. Nie wolno przyjmować pieniędzy ani prezentów od dziecka.
11. Nie wolno wchodzić w relacje jakiegokolwiek zależności wobec dziecka lub rodziców/opiekunów dziecka. Nie wolno zachowywać się w sposób mogący sugerować innym istnienie takiej zależności i prowadzący do oskarżeń o nierówne traktowanie bądź czerpanie korzyści majątkowych i innych.

Kontakt fizyczny z dziećmi

Każde przemocowe działanie wobec dziecka jest niedopuszczalne.

Istnieją jednak sytuacje, w których fizyczny kontakt z dzieckiem może być stosowny i spełnia zasady bezpiecznego kontaktu: jest odpowiedzią na potrzeby dziecka w danym momencie, uwzględnia wiek dziecka, etap rozwojowy, płeć, kontekst kulturowy i sytuacyjny.

Nie można jednak wyznaczyć uniwersalnej stosowności każdego takiego kontaktu fizycznego, ponieważ zachowanie odpowiednie wobec jednego dziecka może być nieodpowiednie wobec innego. Należy się kierować zawsze profesjonalnym osądem, słuchając, obserwując reakcję dziecka, pytając je o zgodę na kontakt fizyczny (np. przytulenie) i zachowując świadomość, że nawet przy dobrych

intencjach taki kontakt może być błędnie zinterpretowany przez dziecko lub osoby trzecie.

1. Nie wolno bić, szturczać, popychać ani w jakikolwiek sposób naruszać integralności fizycznej dziecka.
2. Nie wolno dotykać dziecka w sposób, który może być uznany za nieprzyzwoity lub niestosowny.
3. Zawsze należy być przygotowanym na wyjaśnienie swoich działań.
4. Nie należy angażować się w takie aktywności jak łaskotanie, udawane walki z dziećmi czy brutalne zabawy fizyczne.
5. Kontakt fizyczny z dzieckiem nigdy nie może być niejawny bądź ukrywany, wiązać się z jakąkolwiek gratyfikacją ani wynikać z relacji władzy
6. W sytuacjach wymagających czynności pielęgnacyjnych i higienicznych wobec dziecka, należy unikać innego niż niezbędny kontaktu fizycznego z dzieckiem.

Kontakty poza godzinami pracy

Co do zasady kontakt z dziećmi powinien odbywać się wyłącznie w godzinach pracy i dotyczyć celów edukacyjnych lub wychowawczych.

1. Nie wolno zapraszać dzieci do swojego miejsca zamieszkania ani spotykać się z nimi poza godzinami pracy. Obejmuje to także kontakty z dziećmi poprzez prywatne kanały komunikacji (prywatny telefon, e-mail, komunikatory, profile w mediach społecznościowych).
2. Jeśli zachodzi taka konieczność, właściwą formą komunikacji z dziećmi i ich rodzicami lub opiekunami poza godzinami pracy są kanały służbowe (e-mail, telefon służbowy).
3. Jeśli zachodzi konieczność spotkania z dziećmi poza godzinami pracy, należy poinformować o tym dyrekcję, a rodzice/opiekunowie prawni dzieci muszą wyrazić zgodę na taki kontakt.
4. Utrzymywanie relacji towarzyskich lub rodzinnych (jeśli dzieci i rodzice/opiekunowie dzieci są osobami bliskimi wobec pracownika) wymaga zachowania poufności wszystkich informacji dotyczących innych dzieci, ich rodziców oraz opiekunów.

Bezpieczeństwo w relacjach personel-dziecko - online

Należy być świadomym cyfrowych zagrożeń i ryzyka wynikającego z rejestrowania prywatnej aktywności w sieci przez aplikacje i algorytmy, ale także własnych działań w Internecie. Dotyczy to lajkowania określonych stron, korzystania z aplikacji randkowych, na których można spotkać uczniów/uczennice, obserwowania określonych osób/stron w mediach społecznościowych i ustawień prywatności kont.

1. Nie wolno nawiązywać kontaktów z uczniami i uczennicami poprzez przyjmowanie bądź wysyłanie zaproszeń w mediach społecznościowych.
2. W trakcie lekcji osobiste urządzenia elektroniczne powinny być wyłączone lub wyciszone, a funkcjonalność bluetooth wyłączona na terenie instytucji.

Zasady bezpiecznego korzystania z Internetu i mediów elektronicznych

Korzystanie z telefonów komórkowych na terenie placówki

1. Na terenie szkoły zabrania się korzystania z telefonów komórkowych i innych urządzeń elektronicznych służących do przekazu informacji podczas zajęć edukacyjnych i uroczystości szkolnych.
2. Dopuszcza się używanie urządzeń multimedialnych na zajęciach edukacyjnych, jeżeli wymaga tego tok zajęć lub program nauczania, za zgodą prowadzącego zajęcia.
3. Dozwolone jest użycie telefonu komórkowego na zajęciach edukacyjnych w celu ratowania życia lub zdrowia.
4. W razie naruszania ust. 1 uczeń zobowiązany jest do wyłączenia/wyciszenia i schowania telefonu komórkowego.
5. Nagrywanie dźwięku, obrazu oraz fotografowanie za pomocą telefonu lub innych urządzeń elektronicznych jest zabronione
6. W razie niedozwolonego używania telefonu komórkowego lub innych urządzeń elektronicznych przez uczniów mogą być zastosowane kary zgodnie ze statutem

Dostęp do Internetu na terenie placówki

1. Szkoła nie zapewnia uczniom samodzielnego dostępu do Internetu szkolnego.
2. Na terenie szkoły dostęp dziecka do Internetu możliwy jest pod nadzorem:
 - a) nauczyciela podczas lekcji z zajęć komputerowych, zajęć pozalekcyjnych oraz na zajęciach świetlicowych,
 - b) nauczyciela świetlicy klas 4-8 na przeznaczonych do tego komputerach znajdujących w szkolnej świetli dla klas starszych.
3. Pracownik szkoły czuwa nad bezpieczeństwem korzystania z Internetu przez dzieci podczas zajęć oraz w czasie wolnym od zajęć w świetlicy szkolnej dla klas 4-8.
4. O bezpieczeństwie korzystania z Internetu mówi regulamin pracowni informatycznej.
5. W przypadku dostępu realizowanego pod nadzorem pracownika szkoły, ma on obowiązek informowania dzieci o zasadach bezpiecznego korzystania z Internetu. Pracownik szkoły czuwa także nad bezpieczeństwem korzystania z Internetu przez dzieci podczas lekcji.
6. Szkoła zapewnia dostęp do materiałów edukacyjnych dotyczących bezpiecznego korzystania z Internetu przy komputerach, z których możliwy jest dostęp swobodny.
7. Dziecko korzystające z komputera w świetlicy dla klas 4-8 używa konta przewidzianego dla uczniów.
8. Wyznaczona jest osoba odpowiedzialna za bezpieczeństwo sieci w szkole. Jej zadaniem jest zabezpieczenie sieci internetowej szkoły przed niebezpiecznymi

- treściami poprzez instalację i aktualizację odpowiedniego, nowoczesnego oprogramowania, w tym antywirusowego.
9. Oprogramowanie wymienione w punkcie 8. aktualizowane jest automatycznie.
 10. Wszystkim uczniom i pracownikom zostały utworzone konta poczty elektronicznej.
 11. Nadzór nad wykorzystaniem poczty elektronicznej sprawują filtry firmy Microsoft zgodnie z globalnymi obostrzeniami.
 12. W przypadku wykrycia naruszenia bezpiecznych zasad korzystania z poczty elektronicznej system blokuje dostęp do tego konta i powiadamia administratora systemu, jaki użytkownik i kiedy naruszył dane zabezpieczenia.
 13. Informację o dziecku, które naruszyło zasady bezpiecznego korzystania z poczty pracownik placówki przekazuje kierownictwu, które aranżuje dla dziecka rozmowę z psychologiem lub pedagogiem na temat bezpieczeństwa w Internecie. Jeżeli w wyniku przeprowadzonej rozmowy psycholog/pedagog uzyska informacje, że dziecko jest krzywdzone, podejmuje działania opisane w procedurze interwencji.

Zasady ochrony wizerunku i danych osobowych dzieci

Zgodnie z art. 13 ust. 1 i ust. 2 Rozporządzenia Parlamentu Europejskiego i Rady (UE) 2016/679 z dnia 27 kwietnia 2016 r. w sprawie ochrony osób fizycznych w związku z przetwarzaniem danych osobowych i w sprawie swobodnego przepływu takich danych oraz uchylenia dyrektywy 95/46/WE (ogólne rozporządzenie o ochronie danych) informujemy, iż:

1. W naszych działaniach kierujemy się odpowiedzialnością i rozważą w obec utrwalaania, przetwarzania, używania i publikowania wizerunków dzieci.
2. Administratorem danych osobowych rodziców/opiekunów prawnych i ich dzieci, jest [Szkoła Podstawowa nr 5 im. Jarosza Hieronima Derdowskiego](#), ul. Wicka Rogali 18, 89-600 Chojnice, tel. 52 3977067.
3. Kontakt z Inspektorem Ochrony Danych w [Szkołe Podstawowej nr 5 im. Jarosza Hieronima Derdowskiego](#), z którym można się kontaktować we wszystkich sprawach związanych z przetwarzaniem danych osobowych jest możliwy pod adresem e-mail sekretariat@sp5chojnice.pl wpisując w tytule „RODO”, a także [pod adresem wskazanym w pkt. 1.](#)
4. Wizerunek i dane osobowe dzieci przetwarzane będą w celu promocji i budowania pozytywnego wizerunku [Szkoły Podstawowej nr 5 im. Jarosza Hieronima Derdowskiego](#) (na podstawie Art. 6 ust. 1 lit. a RODO oraz art. 81 ustawy z dnia 1994 r. o prawie autorskim i prawach pokrewnych) oraz celebrowania sukcesów dzieci, dokumentowania naszych działań zawsze z uwzględnieniem bezpieczeństwa dzieci.
5. Dane osobowe będą przetwarzane przez okres niezbędny do realizacji celu przetwarzania, dla którego zostały zebrane, przy jednoczesnym uwzględnieniu okresu obowiązywania wyrażonej zgody. Zgodę na przetwarzanie danych osobowych można odwołać w dowolnym momencie. Powyższe nie wpływa na zgodność z prawem przetwarzania, którego dokonano na podstawie wyrażonej przez rodziców/opiekunów prawnych zgody przed jej cofnięciem.;

6. Odbiorcą danych osobowych uczniów, w tym wizerunku, mogą być przedstawiciele mediów, portale społecznościowe celu promocji i budowania pozytywnego wizerunku szkoły czy celebrowania sukcesów dzieci.
7. Dane osobowe uczniów będą przekazywane do państwa trzeciego- USA w związku z ich publikacją na portalu Facebook. Facebook Inc. jest podmiotem z państwa trzeciego - Stanów Zjednoczonych, który korzysta z odpowiednich mechanizmów zgodności takich jak standardowe klauzule umowne w celu zapewnienia odpowiedniego poziomu ochrony danych osobowych wymaganego przez RODO. Dane osobowe uczniów będą przekazywane do państwa trzeciego w związku z korzystaniem przez szkołę z usług firmy Google Ireland Limited (firma hostingowa i dostawca poczty elektronicznej). Firma Google Ireland Limited korzysta z odpowiednich mechanizmów zgodności takich jak standardowe klauzule umowne w celu zapewnienia odpowiedniego poziomu ochrony danych osobowych wymaganego przez RODO;
8. Rodzice/opiekunowie prawni posiadają prawo dostępu do treści swoich danych oraz danych dzieci (uczniów) a także prawo ich sprostowania, usunięcia, ograniczenia przetwarzania, prawo wniesienia sprzeciwu wobec przetwarzania, prawo do przenoszenia danych, zgodnie z ogólnym rozporządzeniem o ochronie danych, a także prawo do cofnięcia zgody;
9. Jeśli rodzice/opiekunowie prawni uznają, iż przetwarzanie przez administratora ich danych osobowych narusza przepisy dot. ochrony danych osobowych, mają oni prawo wnieść skargę do organu nadzorczego, którym jest [Prezes Urzędu Ochrony Danych Osobowych \(ul. Stawki 2, 00-193 Warszawa, fax. 22 531 03 01, \[www.uodo.gov.pl\]\(http://www.uodo.gov.pl\)\)](#),
10. Dane osobowe uczniów nie są przetwarzane przez administratora danych w sposób zautomatyzowany i nie są poddawane profilowaniu.
11. Rodzice/opiekunowie prawni wyrażają pisemną zgodę na wykorzystanie danych osobowych, w tym wizerunku ich dziecka. Zostają oni poinformowani o sposobie wykorzystania zdjęć/nagrań i ryzyku wiążącym się z publikacją wizerunku (wyrażenie zgody ma charakter dobrowolny).
12. Jeżeli wizerunek dziecka stanowi jedynie szczegół całości, takiej jak: zgromadzenie, krajobraz, publiczna impreza, zgoda rodzica lub opiekuna prawnego na utrwalanie wizerunku dziecka nie jest wymagana.
13. Wykorzystujemy zdjęcia/nagrania dzieci, które powinny się koncentrować na czynnościach wykonywanych przez dzieci i w miarę możliwości przedstawiać dzieci w grupie, a nie pojedyncze osoby.
14. Nie ujawniamy jakichkolwiek informacji wrażliwych o dziecku dotyczących m.in. stanu zdrowia, sytuacji materialnej, sytuacji prawnej i powiązanych z wizerunkiem dziecka (np. w przypadku zbiorów indywidualnych organizowanych przez naszą instytucję).
15. Nie publikujemy zdjęć dzieci, nad którymi nie sprawujemy już opieki, jeśli one lub ich rodzice/opiekunowie prawni nie wyrazili zgody na wykorzystanie zdjęć po odejściu z instytucji.

Zasady w przypadku niewyrażenia zgody na rejestrowanie wizerunku dziecka

1. W przypadku, gdy, rodzice lub opiekunowie prawni nie wyrazili zgody na utwalenie wizerunku dziecka, będziemy respektować ich decyzję. Z wyprzedzeniem ustalimy z nimi sposób działania, w jaki rozwiążemy tę sytuację, by nie utrwałać wizerunku dziecka.
2. Rozwiązanie, jakie przyjmiemy, nie będzie wykluczające dla dziecka.

Przechowywanie zdjęć i nagrań

Przechowujemy materiały zawierające wizerunek dzieci w sposób zgodny z prawem i bezpieczny dla dzieci.

1. Materiały elektroniczne zawierające wizerunki dzieci przechowywane są na dysku wirtualnym OneDrive (konto ds. promocji szkoły - edukacja@sp5chojnice.pl – mają do niego dostęp tylko dyrektor szkoły oraz nauczyciele z Zespołu do spraw Promocji).
2. Zalecamy, by nauczyciele rejestrujący wizerunek dzieci korzystali ze szkolnych urządzeń. Gdy nauczyciele skorzystają z urządzeń osobistych, natychmiast przesyłają zdjęcie na dysk wirtualny OneDrive i zobligowani są do skasowania ich z pamięci swojego urządzenia.
3. Nie wyrażamy zgody na przechowywanie przez pracowników zdjęć czy nagrań zawierających wizerunki dzieci na osobistych urządzeniach rejestrujących (tj. na telefonach komórkowych, aparatach fotograficznych, kamerach).

Jak rozpoznać przemoc wobec dziecka ?

Z reguły u dziecka krzywdzonego występuje kilka–kilkanaście objawów widocznych w wymienionych poniżej czterech sferach rozwojowych. Występowanie pojedynczego objawu nie musi oznaczać, że dziecko jest krzywdzone. Niektóre z opisanych zachowań są charakterystyczne i normalne dla poszczególnych etapów rozwojowych, dlatego należy uwzględnić ten aspekt podczas obserwacji.

Rozwój poznawczy:

- o opóźnienie rozwoju poznawczego w odniesieniu do wieku dziecka;
- o trudności w koncentracji uwagi;
- o zaburzenia rozwoju mowy, np. jękanie, mutyzm wybiórczy;
- o zniekształcenia myślowe, tzn. przekonanie o swojej winie, odpowiedzialności za to, co się stało – często widoczne w wypowiedziach dziecka, jego stosunku do siebie, jego sposobie uczestniczenia w życiu grupy rówieśniczej.

Rozwój emocjonalny:

- o poczucie winy;
- o wysoki poziom lęku, fobie;
- o niska samoocena;
- o reakcje nerwicowe, np. tiki, obgryzanie paznokci, wrywanie sobie włosów czy brwi;

- o odcinanie się od emocji – dziecko w różnych sytuacjach zachowuje się tak, jakby nic nie czuło;
- o nerwowość, złość, płacz bez konkretnego powodu;
- o moczenie wtórne;
- o stereotypie występujące w zabawie (dotyczy głównie dzieci w wieku przedszkolnym i młodszym szkolnym – dziecko w sposób uporczywy powtarza elementy zabawy, bawi się ciągle w to samo, nie zmienia żadnego elementu zabawy. Tematem zabaw nie musi być przemoc. Występowanie wyłącznie tego objawu może wskazywać na zaburzenia rozwojowe dziecka).

Rozwój psychoseksualny:

- o zachowania masturbacyjne (masturbacja – bez innych objawów – zwykle jest oznaką towarzyszącego dziecku napięcia emocjonalnego, nie zaś przemocy. U dzieci małych, do 4. roku życia, masturbacja stanowi element prawidłowego rozwoju psychoseksualnego);
- o zachowania seksualne;
- o wypowiedzi dotyczące seksualności: używanie nowych, nieadekwatnych do wieku określeń dotyczących czynności seksualnych i/lub intymnych okolic ciała, nadmierne zainteresowanie seksualnością, wulgarnie wypowiadanie się na tematy z nią związane;
- o odgrywanie przemocy seksualnej podczas zabawy;
- o wiedza o seksualności nieadekwatna do wieku dziecka
- o stereotypie występujące w zabawie związane z kontaktem seksualnym;
- o zachowania o charakterze prostytucji (dotyczy dzieci w wieku szkolnym i młodzieży);
- o uszkodzenia w obrębie narządów płciowych, nawracające infekcje narządów moczowo-płciowych.

Rozwój psychospołeczny:

- o wycofanie się, izolowanie od grupy rówieśników;
- o zachowania agresywne wobec rówieśników;
- o nieposłuszeństwo (dotyczy dzieci w wieku przedszkolnym i wczesnoszkolnym) lub zachowania opozycyjno-buntownicze (dotyczy dzieci w wieku szkolnym i młodzieży);
- o stosowanie przemocy wobec innych;
- o zachowania ryzykowne (dotyczy dzieci w wieku szkolnym i młodzieży).

Objawy sugerujące stosowanie wobec dziecka przemocy fizycznej:

Dane z wywiadu	Objawy somatyczne	Zachowanie
<ul style="list-style-type: none"> Opóźnienie w udzielaniu pomocy w następstwie urazu Brak świadków urazu Niezgodność w opisie przebiegu wypadku w relacji dziecka i rodziców W wywiadzie podobne „wypadki” Brak zainteresowania rodziców dzieckiem Postrzeżenie dziecka przez rodziców jako upośledzonego fizycznie, umyślowo lub z innymi różnymi defektami Niewyjaśniona absencja szkolna Występowanie licznych i przewlekłych sytuacji stresorodnych w rodzinie Brak wsparcia ze strony rodziny Rodzice okazują brak zaufania 	<ul style="list-style-type: none"> Objawy urazów tkanek miękkich na twarzy, policzkach, pośladkach, wargach, karku, udach, tułowiu Liczne uszkodzenia skóry o charakterystycznym kształcie i układzie w zależności od rodzaju urazu Wygląd uszkodzeń nieadekwatny do opisywanego wypadku (rodzaju) urazu Siniaki, pręgi po uderzeniach w różnych stadiach gojenia się Ślady po oparzeniach na stopach, dłoniach, na karku, pośladkach, okolicy narządów płciowych, symetrycznie i z ostro ograniczonym brzegiem Złamania, skręcenia niezgodne z opisywanym wypadkiem (urazem) Skaleczenia ust, warg, dziąseł, oczu Wyłysienie plackowate skóry głowy (ślady po wyrwanych włosach) Obrzęki w okolicy brzucha, wymioty Ślady uderzeń wskazujące na bicie przez dorosłych Obecność uszkodzeń skóry po weekendach i nieobecnościach w szkole Ślady uderzeń sznurkiem 	<ul style="list-style-type: none"> Unikanie fizycznych kontaktów z dorosłymi Uczucia nieadekwatne do wieku Zachowania ekstremalne (agresja, izolacja) Wyrażanie lęku przed rodzicami, opisywanie przebiegu urazu przez rodziców Niechęć do powrotu do domu Niska samoocena Noszenie ubrań zakrywających kończyny górne i dolne nawet w upalne dni

Objawy sugerujące na stosowanie wobec dziecka przemocy emocjonalnej:

Dane z wywiadu	Objawy somatyczne	Zachowanie
<ul style="list-style-type: none"> Rodzice ignorują (izolują) bagatelizują (odrzucają), robią „kozła ofiarnego” z dziecka Oczekiwania rodziców są nieodpowiednie do wieku i rozwoju dziecka Istnienie w przeszłości epizodów fizycznej przemocy i maltretowania. Rodzice postrzegają swe dziecko jako „odmienne” 	<ul style="list-style-type: none"> Zwykle nie występują żadne objawy Opóźnienie wzrastania i rozwoju Zaburzenia mowy Objawy fizycznego maltretowania 	<ul style="list-style-type: none"> Niska samoocena Ssanie palca, kołysanie się, moczenie nocne Zachowania „dorosłe” (opiekowanie się rodzeństwem) Zachowanie antyspołeczne Opóźnienie rozwoju emocjonalnego i intelektualnego Zachowanie ekstremalne (agresja, uległość) Próby samobójcze lub ich demonstrowanie

Objawy sugerujące na zaniedbywanie dziecka:

Dane z wywiadu	Objawy somatyczne	Zachowanie
<ul style="list-style-type: none"> • duża absencja szkolna • częste wizyty w gabinecie medycznym z powodu niespecyficznych dolegliwości • nieodpowiednia opieka nad dzieckiem przez długi czas i w sytuacjach zagrożenia • częste zamykanie domu przed dzieckiem • brak zainteresowania rodziców zdrowiem dziecka i zaleceniami lekarskimi • brak posiłku przez całą dobę • niski standard mieszkania, brud, obecność różnych owadów, • hazard • nadużywanie przez członków rodziny alkoholu lub używanie narkotyków 	<ul style="list-style-type: none"> • głód, odwodnienie • zaniedbanie w zakresie higieny ciała • próchnica zębów, zły stan higieny jamy ustnej • nieodpowiednie do pogody i rozmiarów ciała dziecka ubranie, odzież brudna, stale noszona • stałe zmęczenie, apatia • niezaspokojone potrzeby fizyczne, zdrowotne • zarażenia pasożytami, wszawica • liczne uszkodzenia skóry, owrzodzenia 	<ul style="list-style-type: none"> • wczesne przychodzenie i późne wychodzenie ze szkoły • częste zasypianie w klasie • prośenie o jedzenie lub jego kradzież • zachowania zbliżone do dorosłych, „pseudodojrzałość” (opiekowanie się rodzeństwem), zachowania przestępcze • używanie alkoholu i narkotyków

Objawy sugerujące na stosowanie wobec dziecka przemocy seksualnej

w wieku 5-12 lat:

- odczuwają dyskomfort podczas chodzenia, pokazują to,
- mają chroniczne dolegliwości, np. bóle głowy, brzucha,
- cierpią z powodu zaburzeń jedzenia, anoreksji czy bulimii,
- obsesyjnie mówią lub piszą o sprawach seksu,
- próbują wykorzystać seksualnie inne dzieci,
- zachowują się seksualnie nieodpowiedni sposób wobec dorosłych,
- podejmują rodzicielską rolę w domu, zdają się wtedy starsze niż są w rzeczywistości (ofiary kazirodztwa),
- rysują wyraźnie seksualne obrazki przedstawiające akty nadużyć,
- mają pieniądze z niewiadomych źródeł,
- są niechętni wobec rozbierania się na lekcjach gimnastyki,
- stają się pełne obaw lub odmawiają widzenia się z określonymi dorosłymi, bez wyraźnie widocznego powodu, pokazują, że nie lubią określonej opiekunki, krewnego czy innego dorosłego,
- znajdują setki wymówek, aby nie iść do własnego domu lub domu przyjaciela po szkole (miejsca, gdzie może mieć miejsce nadużycie),
- mówią, że są niedobre, nieprzyzwoite, zepsute,
- mają negatywny obraz siebie, „okałeczone ja”,
- sugerują, że mają tajemnicę, o której nie mogą powiedzieć,
- pytają, czy dotrzyma się tajemnicy, jeśli coś powiedzą,
- zdają się utrzymywać w sekrecie coś, co je martwi,
- mówią, że ich przyjaciel ma problem,
- zaczynają kłamać, kraść, ewidentnie oszukiwać w nadziei bycia przytąpanym,
- wracają do zachowań charakterystycznych dla młodszych dzieci (regresja): ssanie kciuka, otaczanie się porzuconymi wcześniej maskotkami,
- zaczynają się na powrót moczyć,
- prezentują nagłe, niewytłumaczalne zmiany w zachowaniu, tj. agresja, czy wycofanie,

- mają przerażające sny,
- stają się silnie depresyjne, podejmują nawet próby samobójcze.

Powyżej 12 lat:

- ciąża,
- cierpią z powodu zaburzeń jedzenia, anoreksji czy bulimii,
- mają chroniczne dolegliwości, takie jak bóle żołądka czy bóle głowy,
- obawiają się rozebrać na lekcjach wychowania fizycznego,
- przybierają rolę rodzicielską do tego stopnia, że wyłącznie one gotują, sprzątaj, opiekują się dziećmi i dbają o zaspokojenie potrzeb wszystkich członków rodziny oprócz własnych (ofiary kazirodztwa),
- nie wolno wychodzić im na randki czy otaczać się przyjaciółmi,
- są kusicielskie, uwodzzące wobec innych,
- wykorzystują seksualnie inne dzieci, rodzeństwo, przyjaciół,
- zachowują się w seksualnie nieodpowiedni sposób wobec dorosłych,
- mają pieniądze z niewyjaśnionych źródeł,
- są pełne obaw wobec określonych osób, krewnych, przyjaciół, znajdują wymówki, by nie iść do domu lub w określone miejsce,
- mają „przyjaciela, który ma problem” i w ten sposób mówią o nadużyciach,
- pokazują nienawiść wobec siebie, „uszkodzone ja”,
- doświadczają utraty pamięci,
- nie są w stanie się skoncentrować, zdają się być „we własnym świecie”,
- mają powtarzające się koszmary nocne, boją się ciemności,
- są wycofane, izolują się, nadmiernie obawiają się,
- są depresyjne,
- mają myśli samobójcze,
- używają narkotyków i/lub alkoholu,
- prezentują wybuchy złości, irytacji,
- uciekają z domu,
- prezentują nagłe zmiany w zwyczajach szkolnych, w pracy; zaczynają wagarować.

Obszary, w których możemy obserwować objawy krzywdzenia występujące u dzieci. Należy jednak zaznaczyć, że większość z nich to tzw. objawy niespecyficzne. Znaczą to, że są to objawy, które nie są związane tylko z doświadczaniem przez dzieci krzywdzenia. Mogą one występować u dziecka z zupełnie innych powodów i świadczyć o zaburzeniach, chorobach itp.

1. Funkcjonowanie fizyczne (zdrowie, rozwój fizyczny dziecka):

- osłabiona odporność organizmu,
- bóle, choroby psychosomatyczne,
- niedobór masy ciała (wyjątkowo: waga za wysoka),
- blada, ziemista cera, słabe włosy, postępująca próchnica zębów,
- skulona, „zniekształcona” postawa ciała,
- zaniedbanie higieniczne, brak nawyków higienicznych (ciało brudne, nieprzyjemny zapach, wszawica),
- brak apetytu lub nadmierne objadanie się,
- obniżona sprawność fizyczna,
- opóźniony lub zahamowany rozwój fizyczny,
- chroniczne zmęczenie,

- zaburzenia snu,
- skłonność do urazów,
- urazy ciała: (sińce, guzy, otarcia, krwawienia, braki we włosach, blizny, pręgi, wycieki, ślady samookaleczeń),
- reakcje regresyjne np. brak kontroli fizjologicznej u dziecka powyżej 4rż. (moczenie się, zanieczyszczanie kałem).

2. Funkcjonowanie emocjonalne:

- chwiejność emocjonalna,
- poczucie zagrożenia, winy i wstydu,
- lęk,
- wzmożona czujność, niemożność rozluźnienia się,
- chroniczny smutek, depresja,
- tłumienie negatywnych emocji wobec sprawcy i przenoszenie ich na innych dorosłych lub rówieśników,
- trudności w nawiązywaniu bliskiej relacji z ludźmi,
- poczucie chaosu emocjonalnego (ambivalentne uczucia wobec rodzica – sprawcy, poczucie braku wpływu na sytuację, sprzeczne komunikaty, informacje),
- obniżone poczucie własnej wartości,
- nieadekwatne wyrażanie emocji np. w postaci zachowań agresywnych lub ucieczkowych, - autoagresja,
- problemy z nauką (trudności z koncentracją, z zapamiętywaniem),
- „nadpobudliwość psychoruchowa” (duża pobudliwość),
- izolowanie i zamykanie się w sobie lub nadmierna aktywność.

3. Funkcjonowanie w relacji z dorosłym:

- wrogość, nieufność,
- problemy z granicami (Ignięcie do dorosłych, utrzymywanie dystansu),
- nieposłuszeństwo wobec większości osób, które nie stanowią zagrożenia,
- potrzeba zwracania na siebie uwagi (nie słuchanie, nie wykonywanie poleceń, postępowanie „przekorne”, hałaśliwość, agresja, prowokacyjność),
- wycofanie,
- kurczowe trzymanie się rodzica/opiekuna (charakterystyczne dla dzieci młodszych).

4. Funkcjonowanie w grupie rówieśniczej:

- agresywność (bicie, agresja słowna),
- przyjmowanie roli lidera negatywnego w grupie,
- przyjmowanie roli kozła ofiarnego w grupie,
- wycofanie,
- odrzucenie,
- zwracanie na siebie uwagi,
- wulgarne słownictwo,
- demonstrowanie gestów, słownictwa i zachowań seksualnych.

5. Funkcjonowanie w szkole, w roli ucznia:

- brak zainteresowania zajęciami, lekcjami,

- złe wyniki w nauce lub pogorszenie się wyników (w stosunku do tego jak dziecko uczyło się wcześniej),
- ucieczka w naukę – uzyskiwanie bardzo dobrych ocen (sposób na izolowanie się od problemów, chęć zapomnienia),
- nadmierna aktywność i zaangażowanie w zajęcia szkolne i pozaszkolne (potrzeba rozładowania napięcia, izolowania się od problemów),
- spóźnienia, ucieczki z lekcji, wagary,
- „lekceważenie” obowiązków szkolnych (przyzwolenie rodziców, zatrzymywanie dziecka w domu, obarczanie obowiązkami),
- brak przyborów szkolnych, książek, zeszytów (zaniedbanie ze strony rodziców),
- bierna postawa na lekcjach (obawa przed ośmieszeniem, niskie poczucie własnej wartości),
- brak zainteresowania nawet ciekawymi tematami, sprawami,
- przychodzenie do szkoły w stanie choroby,
- zasypianie na lekcjach (przemęczenie, nieprzespane noce),
- uciekanie lub nie ćwiczenie na lekcjach w-f (ukrywanie obrażeń na ciele, wstyd).

Opisane powyżej objawy występujące u dziecka krzywdzonego w różnych obszarach jego funkcjonowania, zawsze układają się w niepowtarzalny sposób, charakterystyczny dla danego dziecka!

Procedury

Procedury interwencji w przypadku krzywdzenia dziecka

1. W przypadku podjęcia przez pracownika szkoły podejrzenia, że dziecko jest krzywdzone, pracownik ma obowiązek sporządzenia notatki służbowej i przekazania uzyskanej informacji (do wyboru) wychowawcy / pedagogowi / psychologowi / dyrektorowi.
2. Pedagog/psycholog (do wyboru) wzywa rodziców/prawnych opiekunów dziecka, którego krzywdzenie podejrzewa, oraz informuje ich o podejrzeniu.
3. Pedagog/psycholog (do wyboru) powinien sporządzić opis zaistniałej sytuacji na podstawie rozmów z dzieckiem, nauczycielami, wychowawcą i rodzicami, oraz plan pomocy dziecku.
4. Plan pomocy dziecku powinien zawierać wskazania dotyczące:
 - o podjęcia przez szkołę działań w celu zapewnienia dziecku bezpieczeństwa, w tym zgłoszenie podejrzenia krzywdzenia do odpowiedniej instytucji;
 - o wsparcia, jakie szkoła zaoferuje dziecku;
 - o skierowania dziecka do specjalistycznej placówki pomocy dziecku, jeżeli istnieje taka potrzeba.
5. W przypadkach bardziej skomplikowanych (dotyczących wykorzystywania seksualnego oraz znęcania się fizycznego i psychicznego o dużym nasileniu) kierownictwo szkoły powołuje zespół interwencyjny, w skład którego mogą wejść: pedagog/psycholog, wychowawca dziecka, dyrektor szkoły, inni pracownicy mający wiedzę o krzywdzeniu dziecka lub o dziecku (dalej określani jako: zespół interwencyjny).
6. Zespół interwencyjny sporządza plan pomocy dziecku na podstawie opisu sporządzonego przez pedagoga szkolnego oraz innych, uzyskanych przez członków zespołu, informacji.
7. W przypadku, gdy podejrzenie krzywdzenia zgłosili rodzic/prawni opiekunowie dziecka, powołanie zespołu jest obligatoryjne. Zespół interwencyjny wzywa

rodziców/prawnych opiekunów dziecka na spotkanie wyjaśniające, podczas którego może zaproponować opiekunom zdiagnozowanie zgłaszanego podejrzenia w zewnętrznej, bezstronnej instytucji. Ze spotkania sporządza się protokół.

8. Plan pomocy dziecku jest przedstawiany przez pedagoga/psychologa rodzicom/prawnym opiekunom z zaleceniem współpracy przy jego realizacji.
9. Pedagog/psycholog informuje opiekunów o obowiązku szkoły zgłoszenia podejrzenia krzywdzenia dziecka do odpowiedniej instytucji (prokuratura/policja lub sąd rodzinny, ośrodek pomocy społecznej bądź przewodniczący zespołu interdyscyplinarnego – procedura „Niebieskiej Karty” – w zależności od zdiagnozowanego typu krzywdzenia i skorelowanej z nim interwencji).

Pamiętaj! Pracownicy szkoły jako placówki oświatowej uczestniczą w realizacji procedury „Niebieskie Karty”, w tym uprawnieni są do samodzielnego jej wszczynania.

10. Po poinformowaniu opiekunów przez pedagoga/psychologa – zgodnie z punktem poprzedzającym – kierownictwo placówki składa zawiadomienie o podejrzeniu przestępstwa do prokuratury/policji lub wnioski o wgląd w sytuację rodziny do sądu rejonowego, wydziału rodzinnego i nieletnich, ośrodka pomocy społecznej lub przesyła formularz „Niebieska Karta – A” do przewodniczącego zespołu interdyscyplinarnego.
11. Dalszy tok postępowania leży w kompetencjach instytucji wskazanych w punkcie poprzedzającym.
12. W przypadku, gdy podejrzenie krzywdzenia zgłosili rodzice/prawni opiekunowie dziecka, a podejrzenie to nie zostało potwierdzone, należy o tym fakcie poinformować rodziców/prawnych opiekunów dziecka na piśmie.
13. Z przebiegu interwencji sporządza się kartę interwencji, której wzór stanowi Załącznik nr 1 do niniejszych Standardów Ochrony Małoletnich.
14. Wszyscy pracownicy szkoły i inne osoby, które w związku z wykonywaniem obowiązków służbowych podjęły informację o krzywdzeniu dziecka lub informacje z tym związane, są zobowiązane do zachowania tych informacji w tajemnicy, wyłączając informacje przekazywane uprawnionym instytucjom w ramach działań interwencyjnych.

Procedura postępowania w przypadku krzywdzenia dziecka przez osobę ze środowiska rodzinnego (rodzic/prawny opiekun):

Podejrzewasz, że dziecko:

1. doświadcza przemocy z uszczerbkiem na zdrowiu, wykorzystania seksualnego lub/i zagrożone jest jego życie; przemoc z uszczerbkiem na zdrowiu oznacza spowodowanie choroby lub uszkodzenia ciała (np. złamanie, zasinienie, wybite zęba, zranienie), a także m.in. pozbawienie wzroku, słuchu, mowy, wywołanie innego ciężkiego kalectwa, trwałej choroby psychicznej, zniekształcenia ciała itp.:
 - o zadbaj o bezpieczeństwo dziecka i odseparuj je od rodzica/opiekuna podejrzanego o krzywdzenie;
 - o zawiadom policję pod nr 112 lub 997.

2. doświadcza jednorazowo innej przemocy fizycznej (np. klapsy, popychanie, szturchanie), przemocy psychicznej (np. poniżanie, dyskryminacja, ośmieszanie) lub innych niepokojących zachowań (tj. krzyk, niestosowne komentarze):
 - o zadbaj o bezpieczeństwo dziecka;
 - o przeprowadź rozmowę z rodzicem/opiekunem podejrzanym o krzywdzenie;
 - o powiadom o możliwości wsparcia psychologicznego;
 - o w przypadku braku współpracy rodzica/ opiekuna lub powtarzającej się przemocy powiadom właściwy ośrodek pomocy społecznej; równoległe złóż do sądu rodzinnego wniosek o wgląd w sytuację rodziny.
3. jest pokrzywdzone innymi typami przestępstw
 - o poinformuj na piśmie policję lub prokuraturę, wysyłając zawiadomienie o możliwości popełnienia przestępstwa.
4. doświadcza zaniedbania lub rodzic/opiekun dziecka jest niewydolny wychowawczo (np. dziecko chodzi w nieadekwatnych do pogody ubraniach, opuszcza miejsce zamieszkania bez nadzoru osoby dorosłej)
 - o zadbaj o bezpieczeństwo dziecka;
 - o porozmawiaj z rodzicem/opiekunem;
 - o powiadom o możliwości wsparcia psychologicznego i/lub materialnego;
 - o w przypadku braku współpracy rodzica/ opiekuna powiadom właściwy ośrodek pomocy społecznej.

Procedura interwencji w sytuacji krzywdzenia dziecka w szkole przez pracownika jednostki:

(np. wolontariusze, pracownicy organizacji/instytucji oraz inne osoby, które mają kontakt z dzieckiem)

Podejrzewasz, że dziecko:

1. doświadcza przemocy z uszczerbkiem na zdrowiu, wykorzystania seksualnego lub/i zagrożone jest jego życie; przemoc z uszczerbkiem na zdrowiu oznacza spowodowanie choroby lub uszkodzenia ciała (np. złamanie, zasinienie, wybite zęba, zranienie), a także m.in. pozbawienie wzroku, słuchu, mowy, wywołanie innego ciężkiego kalectwa, trwałej choroby psychicznej, zniekształcenia ciała itp.
 - o zadbaj o bezpieczeństwo dziecka i odseparuj je od osoby podejranej o krzywdzenie;
 - o zawiadom policję pod nr 112 lub 997.
2. doświadcza jednorazowo innej przemocy fizycznej (np. klapsy, popychanie, szturchanie) lub przemocy psychicznej (np. poniżanie, dyskryminacja, ośmieszanie)
 - o zadbaj o bezpieczeństwo dziecka i odseparuj je od osoby podejranej o krzywdzenie;
 - o zakończ współpracę/rozwiąż umowę z osobą krzywdzącą dziecko.
3. jest pokrzywdzone innymi typami przestępstw
 - o zadbaj o bezpieczeństwo dziecka i odseparuj je od osoby podejranej o krzywdzenie;
 - o poinformuj na piśmie policję lub prokuraturę, składając zawiadomienie o możliwości popełnienia przestępstwa.
4. doświadcza innych niepokojących zachowań (tj. krzyk, niestosowne komentarze)

- o zadbaj o bezpieczeństwo dziecka i odseparuj je od osoby podejrzanej o krzywdzenie;
- o przeprowadź rozmowę dyscyplinującą, a w przypadku braku poprawy zakończ współpracę.

Procedura interwencji w sytuacji krzywdzenia dziecka w szkole przez rówieśników:

Podejrzewasz, że dziecko:

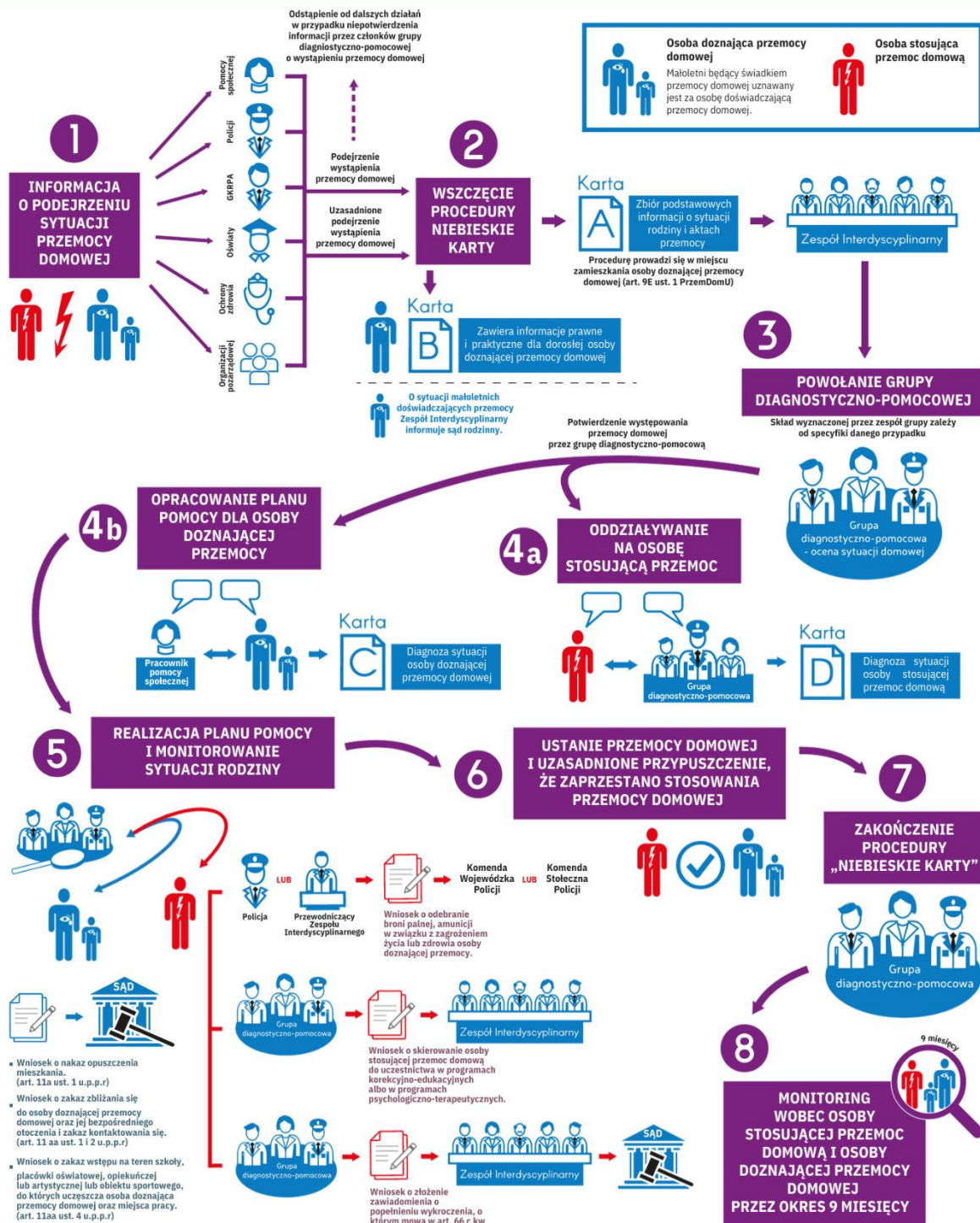
1. doświadcza ze strony innego dziecka przemocy z uszczerbkiem na zdrowiu, wykorzystania seksualnego lub/i zagrożone jest jego życie; przemoc z uszczerbkiem na zdrowiu oznacza spowodowanie choroby lub uszkodzenia ciała (np. złamanie, zasinienie, wybite zęba, zranienie), a także m.in. pozbawienie wzroku, słuchu, mowy, wywołanie innego ciężkiego kalectwa, trwałej choroby psychicznej, zniekształcenia ciała itp.
 - o zadbaj o bezpieczeństwo dziecka i odseparuj je od osoby podejrzanej o krzywdzenie;
 - o przeprowadź rozmowę z rodzicami/opiekunami dzieci uwikłanych w przemoc;
 - o równolegle powiadom najbliższy sąd rodzinny lub policję wysyłając zawiadomienie o możliwości popełnienia przestępstwa.
2. doświadcza ze strony innego dziecka jednorazowo innej przemocy fizycznej (np. popychanie, szturchanie), przemocy psychicznej (np. poniżanie, dyskryminacja, ośmieszanie) lub innych niepokojących zachowań (tj. krzyk, niestosowne komentarze)
 - o zadbaj o bezpieczeństwo dziecka i odseparuj je od osoby podejrzanej o krzywdzenie;
 - o przeprowadź rozmowę osobno z rodzicami dziecka krzywdzącego i krzywdzonego oraz plan pomocy dziecku;
 - o w przypadku powtarzającej się przemocy powiadom sąd rodzinny, wysyłając wniosek o wgląd w sytuację rodziny.

Procedura postępowania wobec ucznia, który stał się ofiarą czynu karalnego:

Nauczyciel będący na miejscu zdarzenia zobowiązany jest do:

1. Udzielenia pierwszej pomocy przedmedycznej, bądź zapewnienia jej udzielenia poprzez wezwanie pielęgniarki szkolnej/wezwania karetki pogotowia – w przypadku kiedy ofiara doznała obrażeń.
2. Niezwłocznie powiadamia o zaistniałej sytuacji dyrektora szkoły.
3. Powiadamia rodziców ucznia.
4. Niezwłocznie wzywa Policję w przypadku, kiedy sprawa jest poważna i niezbędne jest profesjonalne zabezpieczenie śladów przestępstwa, ustalenie okoliczności i ewentualnych świadków zdarzenia.
5. W przypadku znalezienia na terenie szkoły broni, materiałów wybuchowych, innych niebezpiecznych substancji lub przedmiotów, należy zapewnić bezpieczeństwo przebywającym na terenie szkoły osobom, uniemożliwić dostęp osób postronnych do tych przedmiotów i wezwać policję - tel. 997 lub 112.

SCHEMAT PRZEBIEGU PROCEDURY NIEBIESKIE KARTY



(*) art. 66 c ustawy z dnia 20 maja 1971 r. Kodeks Wykroczeń - jeżeli osoba stosująca przemoc domową uporczywie nie stosuje się do obowiązku uczestnictwa w programie korekcyjno-edukacyjnym bądź psychologiczno-terapeutycznym podlega karze ograniczenia wolności albo grzywny.

Procedury dotyczące składania zawiadomień o podejrzeniu popełnienia przestępstwa na szkodę małoletniego oraz zawiadamiania sądu opiekuńczego.

ZAWIADOMIENIE O PODEJRZENIU POPEŁNIENIA PRZESTĘPSTWA

1. Powiadomienia należy dokonać drogą pisemną. Do policji lub prokuratury składamy zawiadomienie o podejrzeniu popełnienia przestępstwa (**powinno zawierać jak najwięcej konkretnych informacji.**) – do złożenia zawiadomienia o podejrzeniu popełnienia przestępstwa wystarczy tzw. wiarygodna wiadomość, a nie pewność popełnienia przestępstwa. To organy wymiaru sprawiedliwości mają za zadanie zebrać dowody i ustalić, czy przestępstwo zaistniało, czy nie.
2. Zawiadomienie należy złożyć do instytucji właściwej ze względu na miejsce popełnienia przestępstwa.
3. Zawiadomienie składa organ/osoba uprawniona do reprezentowania szkoły.
4. Jeżeli organ reprezentujący instytucję odmawia złożenia zawiadomienia, powinien je złożyć pracownik szkoły bezpośrednio zaangażowany w sprawę (jest to jego prawny obowiązek).
5. Złożenie zawiadomienia nie jest z warunkowane zgodą rodziców/opiekunów prawnych małoletniego pokrzywdzonego. Poinformowanie ich o działaniach szkoły zależy od woli instytucji składającej zawiadomienie.
6. Prokuratura ma obowiązek zawiadomić o wszczęciu, odmowie wszczęcia albo o umorzeniu śledztwa szkołę, która złożyła zawiadomienie o przestępstwie.
7. Jeśli szkoła nie zostanie w ciągu 6 tygodni powiadomiona o wszczęciu albo odmowie wszczęcia śledztwa, może wnieść zażalenie do prokuratury na bezczynność organu.
8. Na postanowienie o odmowie wszczęcia śledztwa przysługuje zażalenie, które należy złożyć w ciągu 7 dni od otrzymania postanowienia do wydziału karnego sądu rejonowego właściwego ze względu na miejsce popełnienia przestępstwa.

WNIOSEK O WGLĄD W SYTUACJĘ RODZINY

1. Wniosek należy wystąpić do sądu rodzinnego i nieletnich właściwego ze względu na miejsce faktycznego pobytu dziecka.
2. Wniosek może złożyć każdy, kto uważa, że dobro dziecka w rodzinie jest zagrożone.
3. Sąd wszczyna postępowanie z urzędu.
4. We wniosku należy podać imię, nazwisko i adres dziecka. Wniosek może zawierać opis sytuacji dziecka, ocenę tej sytuacji, propozycję rozwiązania tej sytuacji lub propozycję działań, jakie może podjąć szkoła, a na które nie zgadzają się rodzice/opiekunowie prawni.

Zasady ustalania Planu wsparcia małoletniemu po ujawnieniu krzywdzenia:

Gdy sygnały tylko pośrednio wskazują na krzywdzenie dziecka, trzeba je potwierdzić, aby mieć przesłanki do podjęcia interwencji.

Etapy postępowania:

- 1. Rozpoznanie sygnałów, które mogą wskazywać na krzywdzenie dziecka.**

Na pierwszym etapie potrzebna jest przede wszystkim wiedza o problemie krzywdzenia dziecka, która pomaga w zauważeniu i prawidłowym rozpoznaniu sygnałów. Potrzebna jest też oczywiście odpowiednia postawa – odpowiedzialność za powierzone dzieci i gotowość do reagowania w sytuacji zagrożenia ich dobra.
- 2. Sprawdzanie sygnałów poprzez zbieranie dodatkowych informacji.**

W przypadku dostrzeżenia sygnałów przez szkołę należy je zweryfikować, zbierając informacje pochodzące od innych pracowników placówki oraz zawarte w dokumentacji.

 - o Pedagog szkolny/psycholog :
 - zbiera informacje i koordynuje działania zmierzające do pomocy dziecku w szkole,
 - współpracuje z innymi instytucjami i osobami, np. kuratorem sądowym, pracownikiem socjalnym, dzielnicowym.
 - o Nauczyciel wychowania fizycznego, pielęgniarka szkolna, higienistka – mogą zauważyć ślady pobicia dziecka, niechęć dziecka do rozbierania się, oznaki bólu przy poruszaniu się itp. Przekazują informacje zgodnie z Standardami Ochrony Małoletnich
 - o Wychowawcy i nauczyciele – mogą zauważyć zaburzone zachowanie dziecka, które może być skutkiem krzywdzenia, niekiedy są też świadkami krzywdzących zachowań rodziców wobec dziecka na terenie placówki. Przekazują informacje zgodnie z Polityką Ochrony Dzieci.
 - o Dokumentacja szkolna – istotne są informacje o nieobecnościach dziecka, jego ocenach, adnotacje o zachowaniu dziecka.
 - o Nawiązanie kontaktu z pracownikami innych służb i instytucji zajmujących się danym dzieckiem i jego rodziną. Może się okazać, że oni także dostrzegli sygnały krzywdzenia, mogą też podjąć działania w kierunku sprawdzenia informacji, które posiadamy.
 - o Jeżeli dziecko korzysta z pomocy w placówce wsparcia dziennego (światlica, ognisko wychowawcze itp.), warto nawiązać kontakt z pracującymi tam osobami. One także mogą pomóc w ustaleniu, czy dziecko jest krzywdzone.
- 3. Potwierdzenie sygnałów z innych źródeł:**

W zweryfikowaniu podejrzeń, że dziecko jest krzywdzone, zbiera się informacje pochodzące od różnych osób z jego otoczenia. Jeśli do szkoły lub przedszkola uczęszczają inne dzieci z danej rodziny, warto porozmawiać z ich nauczycielami. Jest bardzo prawdopodobne, że one również są krzywdzone i w jakiś sposób to sygnalizują. Przy ocenie prawdziwości sygnałów przyjmujemy zasadę, że jeżeli są one potwierdzone z kilku źródeł, wzrasta prawdopodobieństwo krzywdzenia.
- 4. Analiza zebranych informacji – diagnoza problemu krzywdzenia dziecka.**

Po zebraniu wszystkich dostępnych informacji konieczna jest ich analiza, aby uzyskać obraz sytuacji dziecka, ocenić zagrożenia i możliwości wsparcia dla dziecka. Trzeba znaleźć odpowiedzi na poniższe pytania:

- Czy sygnały wskazujące na krzywdzenie dziecka zostały potwierdzone przez informacje z innych źródeł? Kto jeszcze może mieć informacje o sytuacji dziecka?
- Kto krzywdzi dziecko?
- W jaki sposób?
- Czy doszło do naruszenia prawa (to ważne, ponieważ Kodeks karny i ustawa o przeciwdziałaniu przemocy w rodzinie nakładają na instytucje obowiązek zawiadamiania o przestępstwach popełnionych na szkodę dzieci)?
- W jakim stopniu zagrożone jest bezpieczeństwo (zdrowie, życie, rozwój) dziecka?
- Kto może być sojusznikiem dziecka w rodzinie?

5. Zaplanowanie i przeprowadzenie interwencji w przypadku potwierdzenia krzywdzenia dziecka.

W rodzinie, która krzywdzi dziecko, działają silne mechanizmy zaprzeczania, co sprawia, że nie widzi ona problemu i odrzuca pomoc. Celem interwencji jest przełamanie mechanizmów obronnych, pokazanie rodzinie prawdy o jej sytuacji i stworzenie warunków do korzystania ze specjalistycznej pomocy.

Podjęciem interwencji, należy brać pod uwagę dynamikę systemu rodzinnego, a także rodzaj problemów, które uszkadzają jej funkcjonowanie. Każde działanie adresowane do jednej z osób w rodzinie może wpłynąć na zmianę w całym systemie, a tym samym na sytuację i bezpieczeństwo dziecka.

Najskuteczniejsze może być oddziaływanie na cały system (spotkania z wszystkimi członkami rodziny), jednak w przypadku rodzin dotkniętych alkoholizmem, kazirodztwem lub przemocą najczęściej nie jest to możliwe, szczególnie w pierwszej fazie pracy z rodziną. Dlatego konieczne jest oddziaływanie na każdą z osób osobno.

Z punktu widzenia ochrony i bezpieczeństwa dziecka niezwykle ważne jest znalezienie w rodzinie sojusznika, który będzie ochraniać dziecko „od wewnątrz” w czasie prowadzenia działań interwencyjnych. Użyteczne jest tu dokonanie rozróżnienia pomiędzy rodzicem, który krzywdzi dziecko w sposób aktywny, stosując wobec niego przemoc, a tzw. rodzicem „niekrzywdzącym”, który jest biernym świadkiem przemocy wobec dziecka, a czasami sam także jest ofiarą. Optymalny model interwencji polega na pozyskaniu do współpracy rodzica „niekrzywdzącego” jako sojusznika dziecka, podjęcie razem z nim działań skierowanych na powstrzymanie sprawcy przemocy i jednoczesne objęcie samego dziecka konieczną pomocą z zewnątrz. Model ten dotyczy sytuacji, w której krzywdzenie przybiera charakter przemocy.

W sytuacji, w której oboje rodzice krzywdzą aktywnie swoje dziecko, trzeba od razu (równolegle z rozmowami interwencyjnymi z rodzicami) podejmować działania prawne – zawiadamić prokuraturę/policję/wszcząć Procedurę Niebieskiej Karty.

Planując interwencję, stawiamy sobie pytanie, jakie działania należy podjąć, żeby:

- zapewnić dziecku bezpieczeństwo,
- wzbudzić motywację rodziny do rozwiązywania jej problemów i dokonania zmiany.

6. Działania prawne

Działania interwencyjne mają na celu przygotowanie gruntu do udzielenia rodzinie różnych form pomocy: prawnej, psychologicznej, socjalnej, medycznej.

Kto powinien realizować te działania?

- o Interwencję powinna zainicjować osoba (instytucja), która rozpoznała sygnały krzywdzenia dziecka.
- o W poważniejszych przypadkach krzywdzenia dziecka konieczna jest współpraca interdyscyplinarna, w którą powinni być zaangażowani pracownicy różnych instytucji zajmujący się daną rodziną. W takiej sytuacji istotne jest, aby opracować wspólny plan działania oraz zdecydować, kto będzie koordynował i monitorował przebieg interwencji.
- o Sama interwencja, szczególnie jeżeli ogranicza się ona do działań prawnych, nie wystarczy, aby rozwiązać problemy rodziny. Konieczna jest pomoc, często długofalowa, i monitorowanie zmieniającej się sytuacji w rodzinie.

Plan wsparcia małoletniego sporządza się na formularzu, będącym Załącznikiem nr 2 do niniejszych Standardów Ochrony Małoletnich.

Ważne telefony i adresy

- o Miejski Ośrodek Pomocy Społecznej - tel. 52 397-71-21, 52 39-749-48
adres: Plac Niepodległości 7, 89-600 Chojnice
godziny urzędowania: poniedziałek, środa – piątek 7.15 – 15.00; wtorek 7.15 – 16.15
e-mail: sekretariat@mopschojnice.pl
www: mopschojnice.pl
- o Zespół Interdyscyplinarny ds. Przeciwdziałania Przemocy w Rodzinie Gminy Miejskiej Chojnice - tel. 52-397-71-21, 52-39-749-48
adres: Plac Niepodległości 7, 89-600 Chojnice
e-mail: sekretariat@mopschojnice.pl
www: mopschojnice.pl
- o Ośrodek Profilaktyki Rodzinnej – tel. 52 397-35-74, **664-442-850, 664-442-985**
adres: Strzelecka 31A, 89-600 Chojnice
e-mail: opr.chojnice@wp.pl
www: opr-chojnice.pl
Jednostka prowadzi miejsca noclegowe dla osób doświadczających przemocy w rodzinie (kobiety i dzieci) oraz porady specjalistów: radcy

prawnego, socjoterapeuty, pedagoga, specjalisty ds. uzależnień, specjalisty w zakresie przeciwdziałania przemocy w rodzinie, psychologa. Możliwe jest wsparcie w języku ukraińskim.

- **Powiatowe Centrum Pomocy Rodzinie – tel. 661-414-523, 52-334-44-81**
adres: Piłsudskiego 30, 89-600 Chojnice
godziny urzędowania: 7:00-15:00
e-mail: pcpr@infochojnice.pl
www: pcpr.infochojnice.pl
Pomoc w zakresie prawnym, socjalnym, terapeutycznym lub udzieli informacji na temat instytucji lokalnie działających w tym zakresie w Twojej miejscowości.
- **Punkt interwencji kryzysowej w Chojnicach - tel. [661 414 523](tel:661414523) (pomoc bezpłatna)**
adres: ul. Piłsudskiego 30, 89-600 Chojnice
godziny urzędowania: poniedziałek – piątek 7.00-15.00
adres mailowy: pik@infochojnice.pl
Popołudniowe dyżury specjalistów: pedagog, psychoterapeuta uzależnień, specjalista ds. przeciwdziałania przemocy w rodzinie, specjalista ds. pracy ze sprawcą przemocy, psycholog, prawnik.
- **Gminny Ośrodek Pomocy Społecznej w Chojnicach – tel. 52-396-38-40, 52-397-34-96, 52-396-38-41**
adres: 31-go Stycznia 56a, 89-600 Chojnice
godziny urzędowania: poniedziałek – piątek 7.00 – 15.00
e-mail: gops@gminachojnice.com.pl
www: gopschojnice.bip.gov.pl
- **Zespół Interdyscyplinarny ds. Przeciwdziałania Przemocy w Rodzinie Gminy Chojnice – tel. 523963840, 523973496, 523963841**
adres: 31-go Stycznia 56a, 89-600 Chojnice
e-mail: gops@gminachojnice.com.pl
www: gopschojnice.bip.gov.pl

Pozostałe pomocne numery telefonu dla osób dotkniętych przemocą:

- **Telefon Zaufania dla dzieci i młodzieży – tel. 116 111**
Wsparcie dla dzieci i młodzieży do 18. Roku życia. Telefon jest anonimowy i bezpłatny, działa 7 dni w tygodniu, 24 godziny na dobę. Wsparcie psychologiczne dzieci i młodzieży – telefoniczne i mailowe. Interwencje ratujące zdrowie lub życie.
www: 116111.pl
- **Telefon dla rodziców i nauczycieli w sprawie bezpieczeństwa dzieci – tel. 800-100-100**
Wsparcie dla rodziców i nauczycieli w zakresie przeciwdziałania i pomocy dzieciom przeżywającym kłopoty i trudności wynikających z problemów i zachowań ryzykownych takich jak agresja i przemoc w szkole, cyberprzemoc i zagrożenia związane z nowymi technologiami, wykorzystywanie seksualne, kontakt z substancjami psychoaktywnymi, uzależnienia, depresja, myśli samobójcze, zaburzenia odżywiania.

Pomoc telefoniczna i online: psychologiczna, terapeutyczna i prawna.

- **Ogólnopolskie Pogotowie dla Ofiar Przemocy w Rodzinie „Niebieska Linia” tel. 800 12 00 02** (linia całodobowa i bezpłatna),
 - w poniedziałki w godz. 18⁰⁰–22⁰⁰ można rozmawiać z konsultantem w języku angielskim, we wtorki w godz. 18⁰⁰–22⁰⁰ w języku rosyjskim.
 - dyżur prawny : (22) 666 28 50 (linia płatna, czynna w poniedziałek i wtorek w godzinach 17⁰⁰–21⁰⁰) oraz tel. 800 12 00 02 (linia bezpłatna, czynna w środę w godzinach 18⁰⁰–22⁰⁰).
 - poradnia e-mailowa: niebieskalinia@niebieskalinia.info
 - SKYPE: pogotowie.niebieska.linia
- **Policyjny telefon zaufania dla osób doznających przemocy domowej – tel. 800-120-226**
(linia bezpłatna przy połączeniu z telefonów stacjonarnych, czynna codziennie w godzinach od 9³⁰ do 15³⁰, od godz. 15³⁰ do 9³⁰ włączony jest automat).
- **Ogólnokrajowa Linia Pomocy Pokrzywdzonym tel. 222-309-900**
Przez całą dobę można anonimowo uzyskać informacje o możliwości uzyskania pomocy, szybką poradę psychologiczną i prawną, a także umówić się na spotkanie ze specjalistami w dowolnym miejscu na terenie Polski. Możliwe są konsultacje w językach obcych oraz w języku migowym.

Monitoring stosowania Standardów Ochrony Małoletnich

1. Dyrektor wyznacza osoby odpowiedzialne za monitorowanie realizacji Standardów Ochrony Małoletnich.
2. Osoby, o których mowa w punkcie 1, są odpowiedzialne za monitorowanie realizacji Standardów, za reagowanie na sygnały ich naruszenia oraz za proponowanie zmian w Standardach.
3. Osoby, o których mowa w punkcie 1, przeprowadzają wśród pracowników Placówki, raz na rok ankietę monitorującą poziom realizacji Standardów. Wzór ankiety stanowi Załącznik nr 4 do niniejszych Standardów.
4. Pracownicy szkoły mogą proponować zmiany w Standardach oraz wskazywać ich naruszenia.
5. Osoby, o których mowa w pkt. 1. sporządzają raport z monitoringu, który następnie przekazują dyrektorowi / radzie pedagogicznej.
6. Dyrektor / rada pedagogiczna wprowadza do Standardów niezbędne zmiany i ogłasza pracownikom szkoły oraz rodzicom/opiekunom prawnym dzieci ich nowe brzmienie.

Szczegółowe zasady udostępniania personelowi, małoletnim i ich rodzicom/opiekunom prawnym polityki do jej zaznajomienia i stosowania

1. Wszelkie dokumenty/procedury/polityki związane z wprowadzeniem Standardów Ochrony Małoletnich są udostępniane personelowi, małoletnim i ich opiekunom na żądanie.
2. Dokumenty te można również znaleźć na stronie internetowej placówki pod adresem:
www.sp5chojnice.pl
3. Każdy pracownik ma obowiązek zapoznać się z ww. dokumentacją po zawarciu umowy o pracę.
4. Rodzice/opiekunowie małoletnich zapoznawani są z ww. dokumentami każdorazowo na początku roku szkolnego (udokumentowane na listach podpisami rodziców).
5. Zapoznanie się z ww. dokumentami każda osoba potwierdza swoim podpisem.

Przepisy końcowe

1. Standardy Ochrony Małoletnich wchodzi w życie z dniem ich ogłoszenia.
2. Ogłoszenie następuje w sposób dostępny dla pracowników szkoły, dzieci i ich rodziców/opiekunów prawnych, w szczególności poprzez wywieszenie w miejscu ogłoszeń dla pracowników, poprzez umieszczenie ich kopii w bibliotece szkolnej, poprzez zamieszczenie na stronie internetowej oraz wywieszenie w widocznym miejscu w szkole i przedszkolu , również w wersji skróconej, przeznaczonej dla dzieci.
3. Za przygotowanie pracowników do stosowania standardów jest odpowiedzialny dyrektor szkoły we współpracy ze specjalistami.
4. Za przyjmowanie zgłoszeń o zdarzeniach zagrażających uczniowi/dziecku odpowiedzialni są: dyrektor placówki, psycholog lub pedagog szkolny.
5. Ujawnione lub zgłoszone incydenty lub zdarzenia zagrażające dobru ucznia/dziecka są przechowywane w gabinecie pedagoga szkolnego, w segregatorze, w zamkniętej szafie.

Załącznik nr 1 – Karta interwencji

Imię i nazwisko dziecka		
Osoba zawiadamiająca o podejrzeniu krzywdzenia		
Przyczyna interwencji (forma krzywdzenia)		
Opis działań podjętych przez pedagoga/psychologa		
Data	Działanie	
Społkania z opiekunami dziecka		
Data	Opis spotkania	
Forma podjętej interwencji (zakreślić właściwe)		
Zawiadomienie o podejrzeniu popełnienia przestępstwa, wniosek o wgląd w sytuację dziecka/rodziny, inny rodzaj interwencji (jaki?)		
Dane dotyczące interwencji	Data	Nazwa organu, do którego zgłoszono interwencję

Wyniki interwencji: działania organów wymiaru sprawiedliwości, jeśli placówka uzyskała informacje o wynikach/działania placówki/działania rodziców

Załącznik nr 2 Plan wsparcia ucznia - wzór

1. OPIS SYTUACJI DOMOWEJ, SZKOLNEJ/PRZEDSZKOLNEJ UCZNIĄ/DZIECKA (JEGO FUNKCJONOWANIA W SZKOLE/PRZEDSZKOLU, GRUPIE RÓWIEŚNICZEJ)

.....
.....
.....
.....
.....
.....

2. ROZPOZNANE POTRZEBY ROZWOJOWE I EDUKACYJNE:

.....
.....
.....
.....
.....
.....

3. CELE WSPRACIA/POMOCY

.....
.....
.....
.....

4. DZIAŁANIA SŁUŻĄCE OSIĄGNIĘCIU CELÓW WSPRACIA/POMOCY

.....
.....
.....
.....
.....
.....

5. OSOBA ODPOWIEDZIALNA ZA WDROŻENIE I MONITOROWANIE REALIZACJI PLANU:

.....

DATA

PODPISY OSÓB SPORZĄDZAJĄCYCH PLAN:

Załącznik nr 3 – Oświadczenie o niekaralności i zobowiązaniu do przestrzegania podstawowych zasad ochrony dzieci

OŚWIADCZENIE

Ja niżej podpisany/a
(imię i nazwisko)

Zamieszkały/a
(adres zamieszkania)

legitymujący/a się dowodem osobistym

wydanym przez

świadomy/a odpowiedzialności karnej wynikającej z art. 233 § 1 kodeksu karnego przewidującego karę pozbawienia wolności do lat 3 za składanie fałszywych zeznań

o ś w i a d c z a m,

że nie byłem/em skazana/y za przestępstwo przeciwko wolności seksualnej i obyczajności, i przestępstwa z użyciem przemocy na szkodę małoletniego i nie toczy się przeciwko mnie żadne postępowanie karne ani dyscyplinarne w tym zakresie. Ponadto oświadczam, że zapoznałam/-em się z zasadami ochrony dzieci obowiązującymi w **Szkole Podstawowej nr 5 im. Jarosza Hieronima Derdowskiego w Chojnicach** i zobowiązuje się do ich przestrzegania.

.....
(miejsowość, data)

.....
(własnoręczny podpis)

Załącznik nr 4 – Monitoring Standardów Ochrony Małoletnich - ankieta

PYTANIA	TAK	NIE
1. Czy znasz standardy ochrony dzieci przed krzywdzeniem obowiązujące w placówce, w której pracujesz?		
2. Czy znasz treść Polityki ochrony dzieci przed krzywdzeniem?		
3. Czy potrafisz rozpoznawać symptomy krzywdzenia dzieci?		
4. Czy wiesz, jak reagować na symptomy krzywdzenia dzieci?		
5. Czy zdarzyło Ci się zaobserwować naruszenie zasad zawartych w Polityce ochrony dzieci przed krzywdzeniem przez innego pracownika?		
5a. Jeśli tak – jakie zasady zostały naruszone? (odpowieź opisowa)		
5b. Czy podjąłeś/aś jakieś działania: jeśli tak – jakie, jeśli nie – dlaczego? (odpowieź opisowa)		
6. Czy znasz metody i narzędzia edukacji dzieci i rodziców w zakresie przeciwdziałania ich krzywdzeniu?		
7. Czy masz dostęp do danych kontaktowych placówek i instytucji zajmujących się pomocą i ochroną dzieci ?		
8. Czy masz jakieś uwagi/poprawki/sugestie dotyczące Standardów ochrony małoletnich? (odpowieź opisowa)		

Załącznik nr 5 Wskaźniki do oceny wdrożenia i stosowania Standardów Ochrony Małoletnich

Lp.	WSKAŹNIK	DATA WYKONANIA Dokument potwierdzający	OSOBA ODPOWIEDZIALNA
1.	Opracowanie Standardów Ochrony Małoletnich i ich przyjęcie na radzie pedagogicznej.		
2.	Wszyscy pracownicy zostali przeszkoleni i posiadają niezbędną wiedzę w zakresie rozpoznawania symptomów krzywdzenia dzieci, reagowania na nie. Znają Standardy Ochrony Małoletnich obowiązujące w placówce - potwierdzenie podpisem.		
3.	Rodzicom została przekazana wiedza w zakresie ochrony dzieci przed przemocą, przed zagrożeniami w Internecie.		
4.	Rodzice znają Standardy Ochrony Małoletnich obowiązujące w szkole.		
5.	Dzieci znają Standardy Ochrony Małoletnich (treści ich dotyczące).		
6.	W każdej klasie zostały przeprowadzone takie zajęcia nt.(1) ochrony przed przemocą i wykorzystywaniem. (2) unikania zagrożeń w Internecie - w wymiarze co najmniej godziny lekcyjnej.		
7.	W szkole, w miejscach dostępnych dla dzieci wywieszono są informacje nt. (1)		

	praw dziecka, (2) zasad ochrony przed przemocą i wykorzystywaniem, (3) zasad bezpieczeństwa w Internecie.		
8.	W szkole, w miejscach dostępnych dla dzieci wywieszono są (1) informacje nt. numerów bezpłatnych telefonów zaufania dla dzieci i młodzieży, (2) informacje, jak szukać pomocy w przypadku krzywdzenia.		
9.	Zapewniony jest dostęp do danych kontaktowych placówek i instytucji zajmujących się ochroną dzieci w pokoju nauczycielskim, w gabinetach specjalistów oraz na stronie internetowej placówki.		
10.	Złożone są przez nowych pracowników oświadczenia o niekaralności za przestępstwa seksualne (rozd. XXV k.k.) oraz przestępstwa z użyciem przemocy na szkodę małoletniego.		

Podczas opracowywania raportu z monitoringu i oceny poziomu wdrożenia i przestrzegania Standardów Ochrony Małoletnich warto ocenić:

- Co się udało?
- Dlaczego?
- W jaki sposób komunikuje się istotne kwestie w placówce?
- Jakie zmiany powinny zostać wprowadzone?
- Czy jakieś działania związane z przyjęciem standardów jest odbierane jako trudne lub personel niechętnie podchodzi do jego realizacji z innych powodów?